
Montážny návod – Brána TOP

Prípravná fáza - „ABC“ efektívne zameranie

1. naplánujte na jednu cestu niekoľko meraní
2. nezabudnite na meter, zápisník, RAL vzorkovník, atď
3. pred cestou potvrdiť schôdzku telefonicky a opýtajte sa, či sú vytýčené hraničné body
4. Uistite sa, že sa zákazník pred vaším príchodom oboznámil s našou ponukou (ceny, čakacia doba, atď)
5. robíť si poznámky na mieste aj o malých návrhoch zákazníka, to vám pomôže vytvoriť ponuku po návrate do spoločnosti (model, hroty, atď.)
6. spýtajte sa klienta na typ podkladu a jeho hĺbku
7. zobrazíť podľa mierky skutočnú výšku plotu
8. zapíšte maximálny počet segmentov, a to ako z pravej tak aj z ľavej strany
9. spravte nákras krabice plynu a elektriny stojacej v linii oplotenía
10. pripomenúť zákazníkovi na odpadkové kontajnery
11. pozri ako vysoko je susedné oplotenie
12. vyber bránku a zisti akým smerom sa budú otvárať krídla
13. ak navrhujes posuvné brány, uisti sa o protizávaží a smere otvárania
14. ak navrhujes dvojkridlové brány, uisti sa o klesaní, alebo stúpaní terénu
15. opýtať sa na pohon, elektronický zámok a fotobunky
16. informuj investora o mieste uloženia rozvodov káblov
17. pri montáži oplotenía na múr venuj pozornosť výške brán, bránky a stípkov
18. daj pozor na akékoľvek nezrovnalosti, ktoré môžu vzniknúť pri montáži
19. pri výbere farby sleduj prvky budovy, ktoré už stoja, t.j. dlaždice, žľaby, atď
20. presne zakresli prekážky v oplotení
21. ak klient pomáha pri meraní, ty odčítavaj výmery
22. pouč zákazníka o potrebe potvrdenía objednávky a nákrasov pred zadaním do výroby
23. ak môžete, urobte si fotografie v deň merania

Prípravná fáza - "ABC" presné ocenenie

Pri príprave ponuky pre oplatenie nezabudnite na:

- 1) posuvná brána (BR-PS)
 - a. krídlo brány
 - b. hroty
 - c. horné ukončenie stípkov
- 2) posuvná brána s pohonom (BR-PS-TOP)
 - a. krídlo brány
 - b. hroty
 - c. pohon TOP
 - d. ozubená lišta
 - e. ukončenie dorazového stípkov
 - f. ďalšie diaľkové ovládače
 - g. LED lampa
 - h. Fotobunky
- 3) dvojkridlové brány
 - a. krídla brány
 - b. hroty
 - c. 2 stípkov profilu min.100/100 mm, o 90 cm dlhšie ako krídlo brány.
 - d. horné ukončenie stípkov
 - e. pohon - cena z katalógu
- 4) bránka
 - a. krídlo bránky
 - b. hroty
 - c. 2 stípkov profilu min.80/80 mm, o 80 cm dlhšie ako krídlo bránky.
 - d. horné ukončenie stípkov
 - e. elektronický zámok
- 5) dielce
 - a. hroty
 - b. stípkov 60/60 alebo 80/80 asi o 60 cm dlhšie ako oplatenie.
 - c. horné ukončenie stípkov
 - d. pridať 1 ks pri bráne PS
 - e. montážne časti - počet polí x 4 alebo x6
 - f. podhrabové dosky a držiaky podhrabovej dosky, toľko ako dielcov,
 - g. ďalšie držiaky pri elektrické a plynové skrinkách)
- 6) montáž oplatenia (samostatne brána, bránka a dielce)
 - a. oblúky - pripočítať 10% k hodnote dielca, krídla brány, krídla bránky, pred napočítaním hrotov a prislúšenstva.

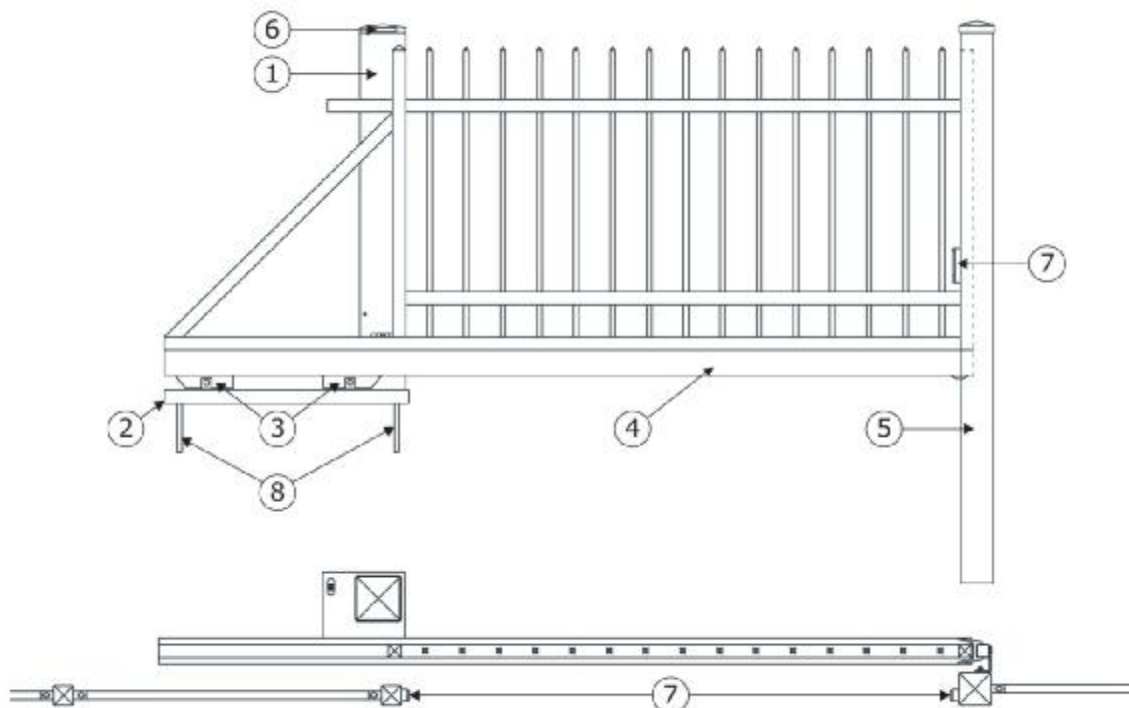
Fázy montáže brány:

Fáza 1 – Vyhotovenie základovej pätky

Fáza 2 – Umiestnenie a upevnenie kotiev

Fáza 3 – Umiestnenie brány na základovú pätku a nastavenie

Fáza 4 – Uvedenie do prevádzky



Legenda:

- 1 – stĺp brány TOP (za príplatok so zabudovaným motorom)
- 2 – kovová pätká stĺpika brány TOP
- 3 – pojazďové vozíky
- 4 – krídlo brány
- 5 – stĺpik dorazový
- 6 – signalizačná lampá (za príplatok)
- 7 – fotobunky (2ks, za príplatok)
- 8 – kotvy M20 (za príplatok)

Fáza 1 - Vyhotovenie základovej pätky

Pre správne zabudovanie a používanie posuvnej brány TOP je potrebné správne vyhotovenie základovej pätky na rovnom povrchu v súlade s nasledujúcimi pokynmi:

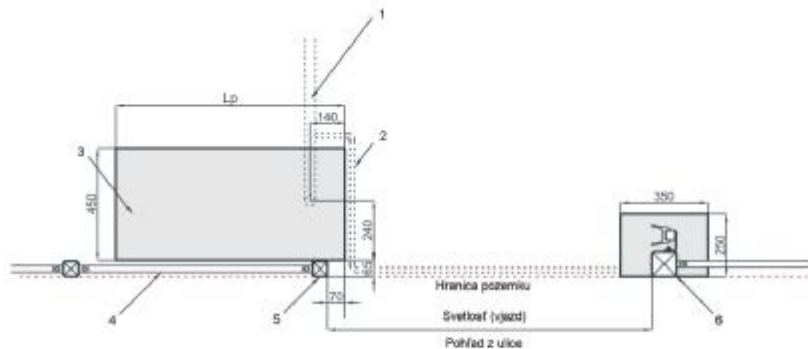
- hĺbka základovej pätky musí byť 800 mm alebo viac, v závislosti od oblasti premrznania pôdy
- dĺžka bloku základovej pätky L_p je variabilná a závisí na svetlosti vjazdu posuvnej brány TOP (tabuľka 1)
- šírka základovej pätky by mala byť 450 mm
- vrchná úroveň základovej pätky by mala byť 25 mm pod cieľovú úroveň na vstup do priestorov
- základová päťka by mala byť umiestnená, ako je znázornené na obr 1

TAB 1 Rozmery základovej pätky

Svetlosť brány	Dĺžka kovovej pätky	Dĺžka betónového základu	Rozostup kotiev B-C
L_B (mm)	L_{LK} (mm)	L_P (mm)	L_S (mm)
3000 – 3500	1300	1420	1220
3501 – 4000	1400	1520	1320
4001 – 4500	1500	1620	1420
4501 – 5000	1600	1720	1520
5001 – 5500	1700	1820	1620
5501 – 6000	1800	1920	1720

Poznámka

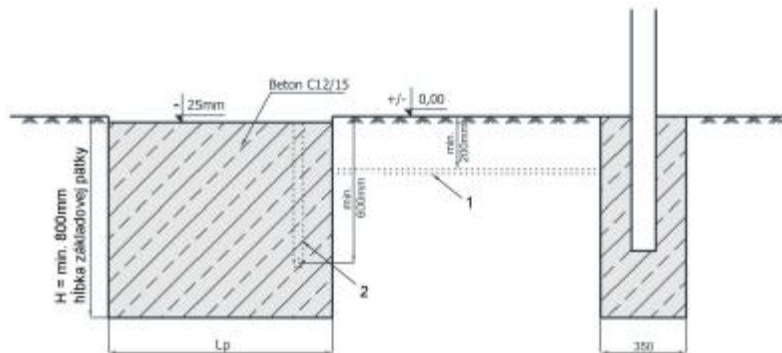
Počas výstavby základovej pätky sa musí vykonať zabudovanie chráničiek pre elektrické káble.



Rozmery osadenia sú vypočítané pre použitie panelových stĺpov 60x60mm.
V prípade použitia panelových stĺpov 80x80mm
zväčšite základ od hranice pozemku zo 85 na 85mm.

Legenda:

- 1 – chránička priemer 45mm
- 2 – chránička priemer 18mm
- 3 – betónová pätká C12/15
- 4 – panel MPO
- 5 – stĺpik panelový 60x60mm
- 6 – stĺpik dorazový 100x100mm



Legenda:

- 1 – chránička priemer 18mm
- 2 – chránička priemer 45mm

Fáza 2 - Umiestnenie a upevnenie kotiev

Poznámka

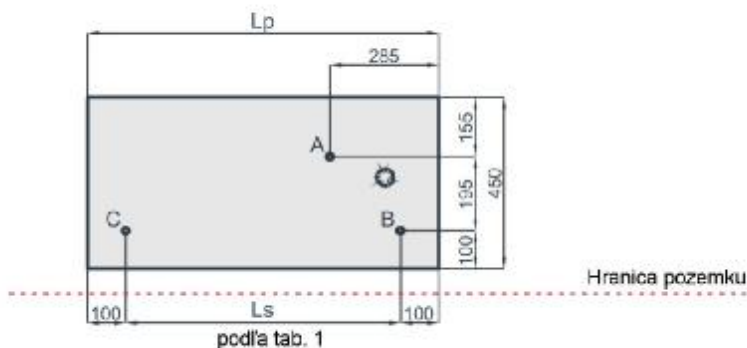
Betónová zmes dosahuje 70% z cieľovej pevnosti po 7 dňoch. Plnej pevnosti dosahuje betónová zmes po 28 dňoch (za normálnych podmienok, ako je teplota a vlhkosť).

Výrobca doporučuje dve možnosti kotvenia:

- ALTERNATÍVA 1 - umožňuje montáž brány po 7 dňoch v prípade kotvenia kotev pri betónovaní základovej pätky
- ALTERNATÍVA 2 – v prípade ukotvenia kotev chemickými kotvami umožňuje montáž brány po 14 dňoch od zabetónovania základovej pätky. Pokyny pre montáž chemických kotev nájdete v návode na montáž pre chemické kotvy

Kotvy A,B, a C musia prevyšovať úroveň základu o 60mm.

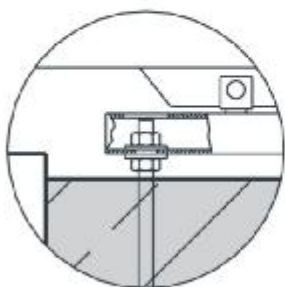
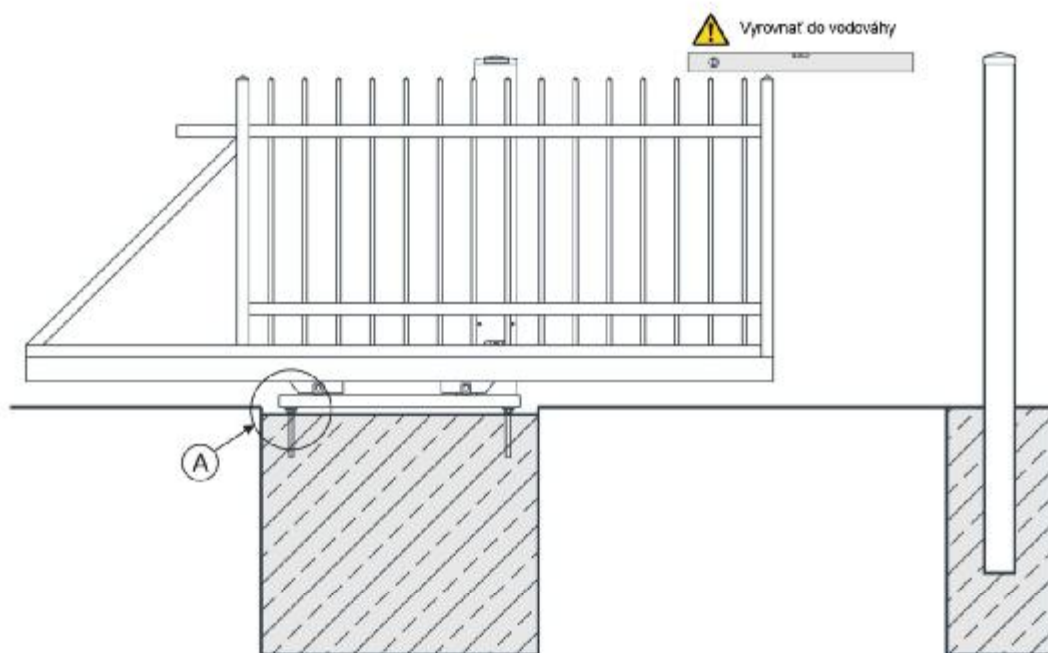
Obr. 3 otvory pre kotvy upevnenie brány



Fáza 3 - Umiestnite brány na základovú pätku a nastavenie

Na kotvy A,B a C dáme matice M20, podložky a osadíme stĺpik tak, aby sa brána nachádzala v strednej polohe stĺpika, vyrovnáme bránu do vodováhy, nasadíme hornú podložku a dotiahneme maticu M20


Obr. 4 Umiestnite brány na základovú pätku

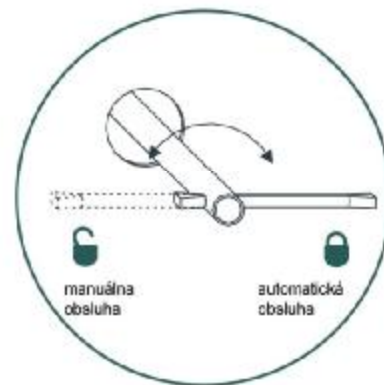
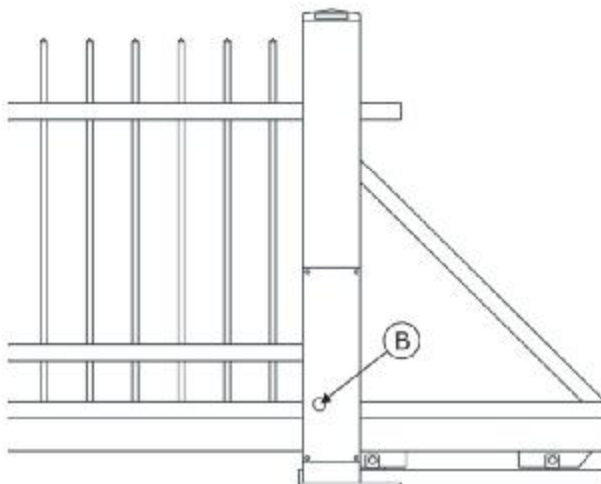


Výrobca zakazuje ovládanie brán pri uvoľnených pojazďových vozíkoch a pri neprítiahnutých maticiam M20.

Obr. 6 ovládanie brány



Je důležité, aby počas nastavovania brány bol pohon brány odblokovaný (nastavený na manuálnu obsluhu) 



Fáza 4 – Uvedenie do prevádzky

Podmienky pripojenia posuvnej brány TOP:

- brána v napájacom obvode chránená ističom B10
- pripojenie káblom CYKY 3x1,5
- pripojenie k elektrickej sieti musí byť vykonané priamo na svorku riadiacej jednotky
 - L- fázový vodič
 - N- neutrálny vodič
 - PE- uzemňovací vodič
- pripojenie k elektrickej sieti môže vykonať iba oprávnená osoba !!!

Prvý štart

- správne namontovaná a nastavená brána sa pohybuje hladko a bez odporu.
- ručne presuňte bránu do zatvorenej polohy.
- zapojiť pohon brány (zapojenie automatického ovládania)
- vysielateľom (diaľkovým ovládačom) vyskúšame funkčnosť brány